

Atelier 3 - 1, 2, 3... Soleil !

Pour bien pousser, les plantes du potager n'ont pas toutes les mêmes besoins en lumière. Certaines aiment être en plein soleil, et d'autres préfèrent plutôt les coins à l'ombre... Avant de planter quoi que ce soit, il faut bien choisir les emplacements de tes fruits et légumes en fonction de leur besoin d'ensoleillement pour éviter qu'ils ne consomment trop d'eau !



Règle de l'atelier

- Découpe puis replace ces fruits et légumes sur la bonne parcelle à l'aide de la fiche indice.
- Comme tu peux le remarquer, certains fruits et légumes se plaisent mieux au soleil qu'à l'ombre. Saurais-tu citer d'autres plantes qui préfèrent les expositions ensoleillées ?
- Pour les classes de cycle 2, nomme les fruits et les légumes représentés en l'écrivant dans l'encadré.





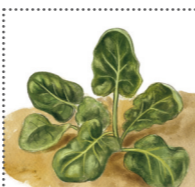






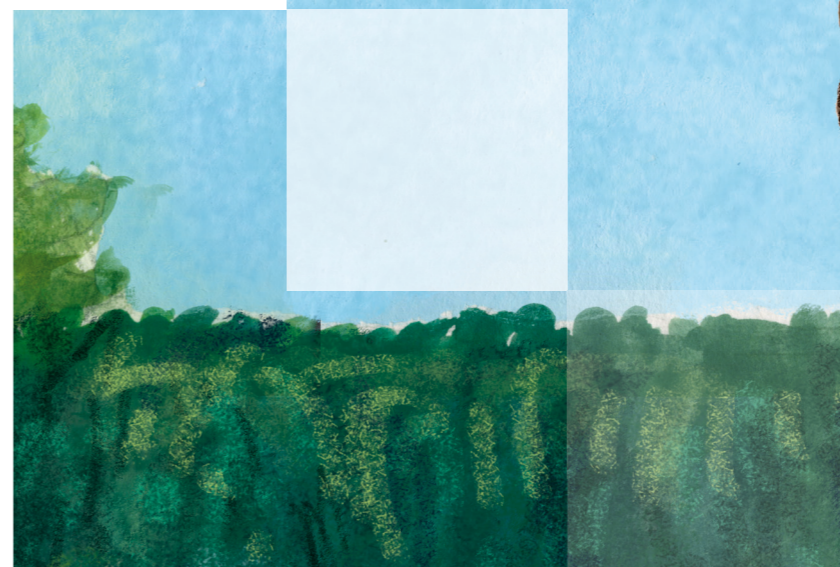






© Métropole Rouen Normandie - Service de l'Éducation à l'Environnement - Illustrations : Gayané Béreyziat

Les animateurs de l'éducation à l'environnement de la Métropole Rouen Normandie se tiennent à votre disposition au
02 35 52 95 18
education.environnement@metropole-rouen-normandie.fr



Eau Jardin

FIGHE PÉDAGOGIQUE



www.metropole-rouen-normandie.fr



Mesdames, messieurs les professeurs

Ce support pédagogique vous est proposé afin de vous accompagner, vous et vos élèves, dans la thématique de l'eau au jardin. Vous y trouverez des ateliers ludiques et expérience à mener en classe ou en extérieur afin de prendre conscience que l'eau potable est précieuse.

Objectifs des ateliers

- Prendre conscience que l'eau joue un rôle primordial au jardin.
- Connaître les besoins d'une plante (soleil et eau).
- Savoir économiser l'eau au jardin.

Modalités

Quand ?

Ces ateliers peuvent être menés à tous moments de la journée.

Temps estimé de l'activité

Environ 10 mn par atelier, sauf pour l'atelier 1 (expérience sur plusieurs jours)

Quels sont les cycles concernés ?

Cycles 1 et 2

Matériel nécessaire

- Photocopie des jeux de la fiche
- Gommettes vertes et rouges
- Un crayon et une gomme
- Colle
- Un appareil photo
- Matériel spécifique pour l'atelier 1, voir fiche ci-dessous
- Photocopie de la page 4 (fiche indice) en dissimulant le nom des plantes.

Atelier 1 - Dans la peau d'un pot !

Le choix du pot pour accueillir une plante joue un rôle dans les économies d'eau. Voici une expérience qui le prouve !

Déroulement

- Munissez-vous d'un pot en terre et d'un pot en plastique, tous deux du même volume et percés.
- Déposez du terreau dans les pots, l'équivalent de la moitié du pot.
- Ajoutez la plante (identique pour les deux pots) et comblez de terreau. Laissez au moins 2 cm entre le niveau du terreau et le bord du pot pour éviter que l'eau ne déborde au moment de l'arrosage.
- Placez ces deux pots en plein soleil (si vous menez cette expérience pendant une période froide, il est conseillé de placer les pots derrière une vitre en classe).
- Chaque jour, vérifiez les besoins en eau des pots en enfonçant un doigt dans la terre. Si elle est sèche, arrosez la plante avec un verre mesureur et noter la quantité d'eau versée pour chacun des pots.
- Effectuer cette opération pendant 15 jours. À l'issue de ce délai, calculez la quantité d'eau utilisée pour chaque pot.
- En fonction du résultat obtenu pour chacun des pots, versez l'équivalent en eau dans deux seaux.
- Puis demandez à vos élèves ce qu'ils constatent et pourquoi le résultat est-il différent.

Cette expérience consiste à démontrer que l'argile qui compose un pot en terre retient l'eau, contrairement à un pot en plastique. Le choix du contenant pour une culture en pot ou en bac peut donc être déterminant quant à la consommation d'eau pour les arrosages.

Le matériel nécessaire

- Une plante nécessitant des arrosages réguliers (lierre, fougère, pensée, impatience) ou graine de haricot (croissance rapide) à faire germer et mettre en place l'expérience quand le plant a atteint au moins quatre feuilles.
- Un pot en terre percé d'un diamètre d'au moins 9 cm
- Un pot en plastique (godet) percé d'un diamètre d'au moins 9 cm
- Terreau
- Un arrosoir ou bouteille d'eau
- Deux soucoupes
- Deux verres mesureurs d'au moins 50 cl
- Deux seaux (environ 10 litres)

Atelier 2 - Les bons gestes, je gère !

Afin de prendre conscience de la nécessité d'économiser l'eau au jardin, voici quelques gestes à éviter et d'autres à adopter.



Désherber manuellement



Arrosage avec eau potable



Arrosage le soir



Arrosage avec eau de pluie



Pot avec billes d'argile



Arrosage en plein soleil



Désherber avec un pesticide



Récupération d'eau de lavage des légumes



Paillage du fraiser



Eau de lavage des légumes jetée

Règle de l'atelier

- Colle une gommette verte sur les dessins qui te semblent être des bonnes pratiques pour ne pas gaspiller l'eau et une gommette rouge sur les dessins qui te paraissent être des mauvais gestes.
- Selon toi, en quoi les dessins avec une gommette rouge sont-ils mauvais pour la planète ?