



Opération Eco-défis des artisans-commerçants de la Métropole Rouen Normandie

Charte d'engagement

Je, soussigné(e) **CORIOU Delphine**
Dirigeante de LA VILLA SAINT MARC
situé 124-126 Rue de Martainville – 76000 ROUEN

■ autorise les institutions partenaires (Chambres de Métiers et de l'Artisanat de Normandie, Métropole Rouen Normandie), à communiquer sur les engagements de mon entreprise et/ou de mes établissements dans le cadre des éco-défis,

et m'engage à :

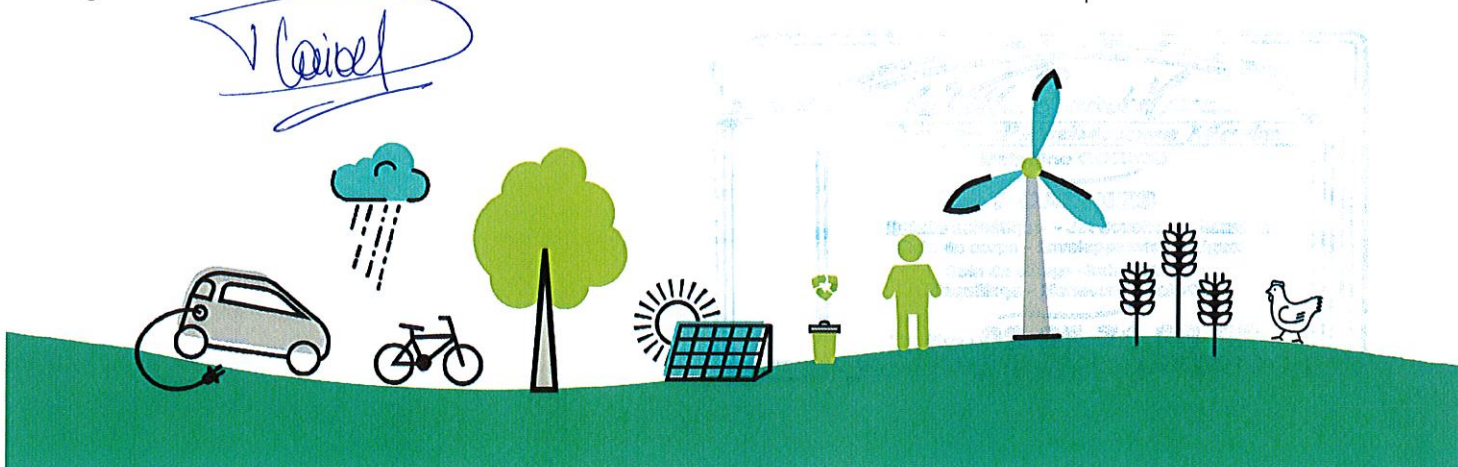
- maintenir les pratiques relatives aux défis que j'ai choisi de relever après l'obtention du label (labellisation valable 1 an),
- sensibiliser ma clientèle aux actions mises en place dans mon établissement, à communiquer sur l'opération éco-défis,

Je reconnais avoir pris connaissance qu'un manquement à ces engagements pourrait conduire au retrait des droits d'usage du label.

Fait à Rouen....., le 13/12/2019

Signature du chef d'entreprise

Cachet de l'entreprise



Opération Eco-défis des artisans-commerçants de la Métropole Rouen Normandie

Dossier de labellisation

Identification de l'entreprise

Nom de l'entreprise : La Villa Saint Marc

Nom, Prénom du chef d'entreprise : CORIOU Delphine

Adresse : 124-126 Rue de Martainville

CP : 76000 Ville : ROUEN

Tél. : 02 35 71 93 56

Mail : lavillasaintmarc@gmail.com

N° SIREN : 414 264 085 00013

Activité : Salon esthétique

Date de dépôt du dossier : 13/12/2019

Conseiller CMA76 accompagnant l'entreprise Valérie DUVAL

Avis du comité de labellisation (réservé au comité)

Avis positif Avis positif avec réserve Avis négatif

Observations éventuelles :

Fait à Rouen....., le 17/12/2019

Signature du Président du comité



Défis relevés et à engager

Rappel : vous devez relever à minima 3 défis devant appartenir à au moins 2 familles de défis distinctes. L'entreprise peut choisir 2 défis déjà relevés durant les 2 dernières années et s'engage à réaliser un défi supplémentaire au minimum.

Remarques :

- * Donner un sac aux habitants de la Métropole valorisant l'Artisanat
- * Transport en commun gratuit pour augmenter la fréquentation
- * + idem pour les acteurs économiques de la ville

Code	Nom du Défi	Actions déjà menées / Impacts obtenus et justificatifs	Actions à engager / Objectifs / Impacts visés	Avis et commentaires du comité
		Prévention des déchets		
PRE1	Prolonger la durée de vie	Réparation au maximum avant la mise au rebut		
PRE3	Optimiser la gestion de l'activité	Stock minimum, géré par un tableau d'une année sur l'autre et en revérifiant les précédents bons de commande		
PRE5	Réduction des emballages	Donne uniquement des sacs papiers, et sur demande	Va prévoir un affichage incitant les clients à ne pas prendre de sacs	
		Gestion des déchets		
DEC1	Améliorer les performances de tri	Cartons réutilisés - Tri sélectif dans des sacs jaunes ramenés au domicile (Bonsecours) - Passage en déchèterie dès que nécessaire		
DEC3	Collecte des D3E	Dépôt des D3E dans les collecteurs du supermarché à proximité		
DEC4	Valoriser les déchets organiques	Mise à disposition d'un seau ramené au domicile pour mettre dans le bac à compost (pour les résidus du déjeuner qui se fait sur place)		
		Energie		
ENE1	Réduire les déperditions énergétiques	Bonne isolation des locaux + murs épais		
ENE2	Eclairage		Remplacement progressif des éclairages par des LED quand ils tombent en panne	
ENE4	Optimiser les équipements électriques	Chauffage gaz, radiateurs assez récents, Programmateur réglé à 18-19°C en journée et 15°C la nuit		
ENE4	Optimiser les équipements électriques	Pas de sèche linge, tout le linge est lavé au domicile et séché à l'air libre		
ENE5	Supprimer l'éclairage nocturne des vitrines	L'enseigne extérieure ne fonctionne que quand il fait nuit (17h 19h l'hiver). Pas d'éclairage en dehors des heures d'ouverture		
ENE7	Maîtriser sa consommation d'énergie en vue de la réduire	Contrat Tempo EDF, adapte les consommations en fonction de la couleur du compteur		
		Eau		
EAU1	Réduire la consommation d'eau	Mousseurs installés, chasse d'eau à double bouton, utilisation juste de l'eau pendant les soins - Suivi des factures, consommation stable		
		Déplacement - Transport		
TRA1	Approvisionnement	Approvisionnement de toute une gamme de produits au lait de jument locale (Gueures près de Luneray), fabriquée avec des produits locaux		
		Démarche et consommation responsable		
RES1	Produits labellisés	La majorité de la gamme est en produits naturels (Pranarom huiles essentielles, crèmes au lait de jument faites à base de produits locaux telle que l'huile essentielle de pomme locale, marque Marin de produits à base d'algues...)		
RES2	Produits d'entretien	Lessive au lait de jument	Va arrêter l'utilisation de la javel pour le nettoyage des sols et du matériel et passer à des préparations à base d'huile essentielle (ou des produits écolabellisés quand nécessaire)	
RES3	Bio-diversité	Vivent en autosuffisance pour les fruits et légumes, disposent d'un potager depuis 25 ans et réalisent des conserves. Jardin bio, fertilisé avec le compost		