

# Charte d'engagement

Je, soussigné(e) JULLIEN Denis,  
Co-Gérant de Boulangerie-Pâtisserie JULLIEN  
Située 79 Ter rue Vert – 76000 ROUEN

■ autorise les institutions partenaires (Chambres de Métiers et de l'Artisanat de Normandie, Métropole Rouen Normandie), à communiquer sur les engagements de mon entreprise et/ou de mes établissements dans le cadre des éco-défis,

et m'engage à :

- maintenir les pratiques relatives aux défis que j'ai choisi de relever après l'obtention du label (labellisation valable 1 an),
- sensibiliser ma clientèle aux actions mises en place dans mon établissement, à communiquer sur l'opération éco-défis,

Je reconnais avoir pris connaissance qu'un manquement à ces engagements pourrait conduire au retrait des droits d'usage du label.

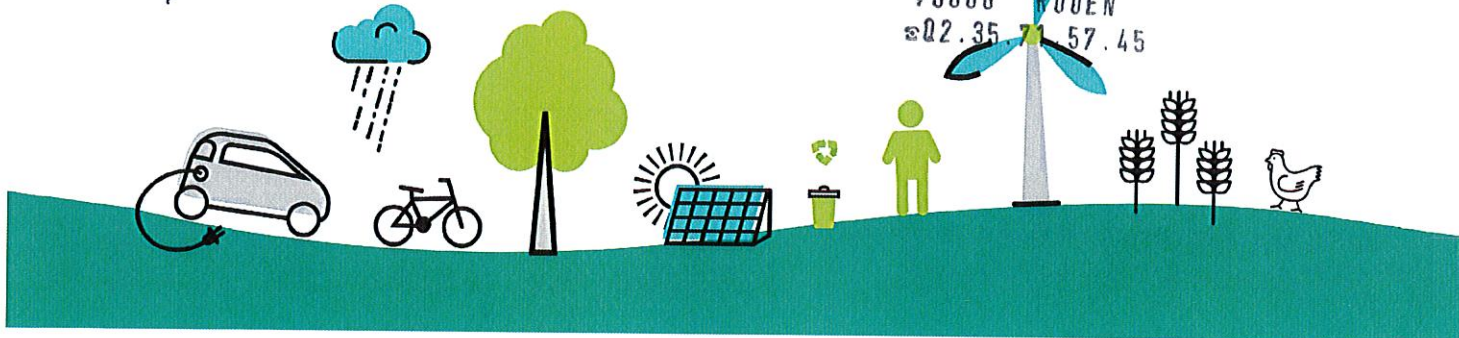
Fait à Rouen, le 12/12/2019

Signature du chef d'entreprise

*Jullien*

Cachet de l'entreprise

PÂTISSERIE  
JULLIEN  
79 TER RUE VERTE  
76000 ROUEN  
02.35.71.57.45



# Dossier de labellisation

## Identification de l'entreprise

Nom de l'entreprise : Boulangerie-Pâtisserie JULLIEN

Nom, Prénom du chef d'entreprise : JULLIEN Denis

Adresse : 79 Ter rue Verte – 6 rue Ecuyère

CP : 76000 Ville : ROUEN

Tél. : 02.35.71.57.45

Mail : denis.jullien@hotmail.fr

N° SIRET : 340.646.199.00018 – 340.646.199.00059

Activité : Boulangerie – Pâtisserie – Confiserie – Glacerie - Chocolaterie

Date de dépôt du dossier : 18/11/2019

Conseiller CMA76 accompagnant l'entreprise  Bruno Lemièrre

## Avis du comité de labellisation (réservé au comité)

Avis positif  Avis positif avec réserve  Avis négatif

Observations éventuelles : .....

Fait à Rouen, le 17/12/2019

Signature du Président du comité

*Jullien*





# Défis relevés et à engager

Rappel : vous devez relever à minima 3 défis devant appartenir à au moins 2 familles de défis distinctes. L'entreprise peut choisir 2 défis déjà relevés durant les 2 dernières années et s'engage à réaliser un défi supplémentaire au minimum.

Code	Nom du Défi	Actions déjà menées / Impacts obtenus et justificatifs	Actions à engager / Objectifs / Impacts visés	Avis et commentaires du comité
		<b>Prévention des déchets</b>		
PRE2	Emballages – Reprise fournisseurs	Politique d'achat en grand conditionnement (crème de 1L passée à 5L, beurre de 250g à 10 kg, œufs passés en bidons de 5 litres/liquide) → réduction des déchets d'emballage		
PRE3	Stop au gaspillage	Utilisation de l'application www.toogoodtogo.fr pour ventes des invendus → 100 paniers évités des déchets		
PRE4	Réduction de la nocivité	Utilisation d'une centrale de lavage des sols → dosage des produits lessiviels et réduction de la consommation des produits		
PRE5	Emballages clients	Suppression des sacs plastiques : utilisation de sacs bio-dégradables Distribution de sacs-cabat à la clientèle Passage à un modèle unique de bûches	Engagement à accepter les contenants propres des clients et à mettre un affichage explicite sur cette formule	
		<b>Gestion des déchets</b>		
DEC1	Collecte sélective	Tri sélectif des déchets	Mise en place de poubelles adaptées au sein des ateliers de fabrication pour favoriser le tri de tous les déchets en amont des bennes de la MRN	
DEC3	DEEE		Mise en place du tri des lampes et tubes d'éclairage avec port en point de collecte spécifique	
		<b>Energie</b>		
ENE2	Eclairage	Passage en tubes led pour le laboratoire et sur le nouvel établissement du centre-ville	Suppression et substitution progressives des derniers éclairages énergivores	
ENE4	Equipements	Les derniers appareils frigorifiques fonctionnant aux fluides frigorigènes R22 ont été changés Présence d'un adoucisseur d'eau	L'acquisition d'un nouveau four est envisagée	
ENE5	Vitrine/enseigne extérieures	Les éclairages extérieurs sont fermés en période nocturne	Passage à une enseigne lumineuse en led	
ENE7	Suivi des consommations		Mise en place d'un tableau de suivi des consommations d'énergie	
		<b>Eau</b>		
EAU1	Consommation d'eau	- Utilisation d'un lave-vaisselle doté d'un circuit de recyclage de l'eau - Lavabos avec système de détection et chasses d'eau économes		
EAU2	Rejets d'effluents	Présence d'un bac à graisses (depuis 1990) entretenu une fois par an Rejet dans le réseau d'eaux usées des eaux de lavage des magasins		
		<b>Déplacement - Transport</b>		
TRA1	Approvisionnement	Farine en provenance d'un moulin de Gournay-en-Bray Fruits et produits de saison sont privilégiés Fruits en provenance de Jumièges		
TRA2	Livraison	Le déplacement entre les 2 points de vente est effectué en vélo électrique (1 vélo électrique à la disposition du personnel)		
TRA3	Déplacement	M. Mme JULLIEN utilisent pour leur déplacement un vélo électrique		
		<b>Démarche et consommation responsable</b>		
RES1	Produits labellisés	Absence d'utilisation de colorants et d'additifs dans la fabrication Farine AB à 90% Beurre AOP (Deux-Sèvres) Pratique de la diminution du grammage du sel		
RES4	Ecologie Industrielle et Territoriale	A fait le choix de travailler avec un fournisseur de chocolat (VALRHONA) engagé en matière de RSE : plan RSE "Our live long approach" - Fondation Valrhona - ACV du produit du cacao		
RES6	Pédagogie RSE	Début l'intégration et la formation de chaque apprenti en ayant une approche pédagogique sur l'usage de l'eau	Souhaite développer une approche partenariale avec le CFA de Rouen sur ce sujet de l'usage de l'eau	