

## Charte d'engagement

Je, **soussigné** DELAMARE Fabien,  
Gérant de la Boulangerie DELAMARE

Située au 53 rue Jean Jaurès – 76500 Elbeuf-sur-Seine  
Située au 10 Centre Commercial Place Saint-Roch – 76410 Cléon

- **autorise les institutions partenaires** (Chambres de Métiers et de l'Artisanat de Normandie, Métropole Rouen Normandie), à **communiquer** sur les engagements de mon entreprise et/ou de mes établissements dans le cadre des éco-défis,

et m'engage à :

- **maintenir les pratiques** relatives aux défis que j'ai choisi de relever après l'obtention du label (labellisation valable 1 an),
- **sensibiliser ma clientèle** aux actions mises en place dans mon établissement, à communiquer sur l'opération éco-défis,

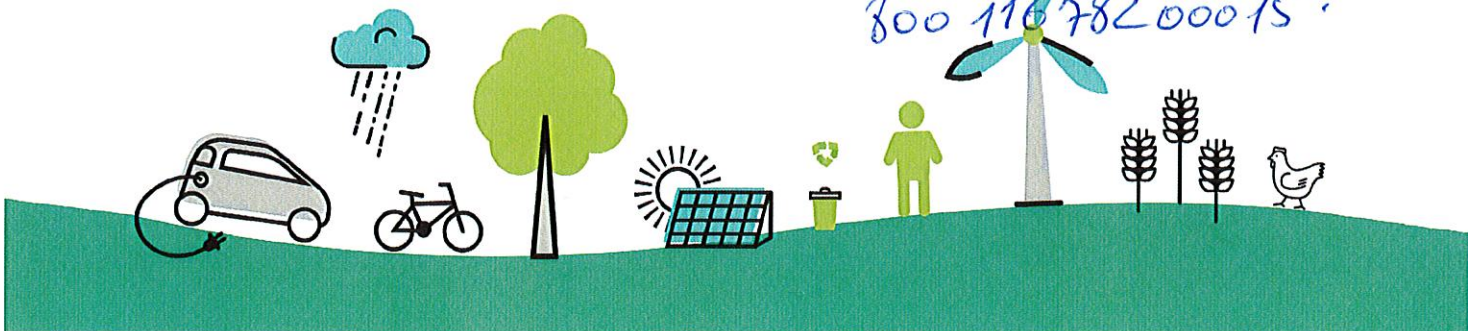
Je reconnais avoir pris connaissance qu'un manquement à ces engagements pourrait conduire au retrait des droits d'usage du label.

Fait à Elbeuf ..... le 03/07/2020

Signature du chef d'entreprise

Cachet de l'entreprise

Boulangerie Delamare  
53 Rue Jean Jaurès  
76500 Elbeuf  
800 116 782 000 15



## Dossier de labellisation

### Identification de l'entreprise

Nom de l'entreprise : Boulangerie DELAMARE

Nom, Prénom du chef d'entreprise : DELAMARE Fabien

Adresse : 53 rue Jean Jaurès

CP : 76500 Ville : ELBEUF-SUR-SEINE

Tél. : 02.76.00.42.15

Mail : fabien.delamare@wanadoo.fr

N° SIRET : 800.116.782.00015 & 800.116.782.00023

Activité : Boulangerie-Pâtisserie

Date de dépôt du dossier : 16/06/2020

Conseiller CMA76 accompagnant l'entreprise  Bruno Lemière

### Avis du comité de labellisation (réservé au comité)

Avis positif  Avis positif avec réserve  Avis négatif

Observations éventuelles : .....

Bravo!

Fait à Rouen ..... le 9/07/2020

Signature du Président du comité





# Défis relevés et à engager

Rappel : vous devez relever à minima 3 défis devant appartenir à au moins 2 familles de défis distinctes. L'entreprise peut choisir 2 défis déjà relevés durant les 2 dernières années et s'engage à réaliser un défi supplémentaire au minimum.

Code	Nom du Défi	Actions déjà menées / Impacts obtenus et justificatifs	Actions à engager / Objectifs / Impacts visés	Avis et commentaires du comité
		<b>Prévention des déchets</b>		
PRE1	Réparation - Réemploi	Les invendus de pains spéciaux sont utilisés pour des fabrications de produits dérivés et dons de pains « La Soupe des Pauvres » de Cléon Dons des invendus de pains aux particuliers (animaux)		
PRE3	Stop au gaspillage	Cuisson sur les 2 sites à la journée → optimisation des invendus		
PRE5	Emballages clients	Accepte les contenants propres des clients Evite de donner des emballages quand cela n'est pas nécessaire Couverts en bois pour les salades	Projet de donner des sacs à pain en tissu aux clients Mise en place d'un affichage (Ici on accepte les contenants propres des clients)	
		<b>Gestion des déchets</b>		
DEC1	Collecte sélective	Tri cartons et papier avec le tri sélectif		
DEC2	Déchets dangereux	Tris des cartouches d'imprimantes, piles et lampes et port dans points de collecte spécifiques		
DEC4	Bio-déchets	Les quelques déchets d'épluchure sont donnés à une salariée (pour alimentation des lapins domestiques)		
		<b>Energie</b>		
ENE1	Isolation thermique		Rénovation de la façade avec pose d'un double vitrage (été 2020)	
ENE2	Eclairage		100% led (rénovation plafond magasin durant été 2020)	
ENE4	Equipements	Absence de chauffage et de climatisation Matériels entièrement neufs sur Cléon (2019)	Nouveau four et nouvelle chambre de pousse (Elbeuf)	
ENE5	Vitrine et enseigne extérieures	Eclairage extérieur en led Absence d'éclairage nocturne		
ENE7	Suivi des consommations		Mise en place d'un tableau de suivi des consommations d'énergie	
		<b>Eau</b>		
EAU1	Consommation d'eau	Nouveau lave-vaisselle avec cycles courts et recyclage de l'eau		
EAU2	Rejets d'effluents	Utilisation d'un aspirateur à eau avec rejets au réseau eaux usées Les eaux de lavage des sols des magasins (Elbeuf et Cléon) sont rejetées au réseau d'eaux usées		
		<b>Déplacement - Transport</b>		
TRA2	Livraison	Nouveau véhicule (fin 2019) avec AD Blue pour livraison des écoles Les restaurants sont livrés à pied		
TRA3	Déplacement	L'ensemble du personnel des 2 sites se déplacent soit à pied, soit en vélo, soit en transport en commun		
		<b>Démarche et consommation responsable</b>		
RES1	Produits labellisés	Fabrication de pain bio et approvisionnement de 9 écoles de la région Elbeuvienne en baguette bio Approvisionne le magasin le Robin des Bio (Elbeuf)		
RES3	Bio-diversité	Vente de miel (30 pots/mois) d'un petit producteur de Hauville (27)		
RES4	Ecologie industrielle et territoriale	Fait appel en coordination avec le bar voisin à un laveur de vitres de Caudebec-les-Elbeuf qui intervient tous les 15 jours		
RES5	Certification	Certification AB pour le site de Cléon		
RES6	Pédagogie RSE	Page et messages (sur le bio, ...) via les RSS		